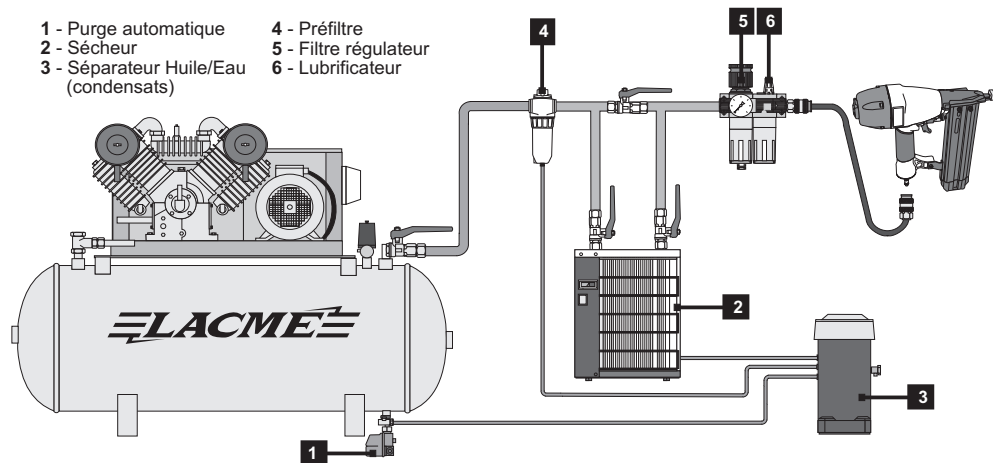


Précautions d'emploi

- 1 - Purge automatique
- 2 - Sécheur
- 3 - Séparateur Huile/Eau (condensats)
- 4 - Préfiltre
- 5 - Filtre régulateur
- 6 - Lubrificateur



- Le Filtrage.

Les outils pneumatiques doivent être alimentés par un air sec et dépourvu d'impuretés, d'où la nécessité de mettre en sortie de compresseur un sécheur d'air et des filtres à air.

- Le réglage de la pression

Les outils pneumatiques de type cloueuse sont conçus pour travailler à une pression constante indiquée sur la notice d'utilisation.

Via un tuyau air comprimé, raccorder les outils sur un appareil de réglage de pression d'air : régulateur, filtre régulateur ou épurateur détenteur monté sur le compresseur ou sur la/les sorties du réseau d'air.

Une utilisation fréquente à une pression d'utilisation trop élevée, peut entraîner une usure prématurée.

- La Lubrification.

Les cloueuses pneumatiques doivent être OBLIGATOIREMENT alimentés par un air LUBRIFIÉS. Il faut donc mettre un lubrificateur en bout de ligne.

LACME

DÉCLARATION DE CONFORMITÉ

Nous certifions, par la présente, que le matériel neuf désigné ci-dessous :

Coffret cloueuse 16/64

Réf. : 347.400

est conforme aux dispositions de la Directive Machines (2006/42/CE), des normes EN ISO 12100:2010 et EN 792-13:2000+A1:2008



Fait à LA FLÈCHE, le 25 Novembre 2015

La Direction,

Marc BOUILLLOUD.

Les Pelouses,
route du Lude
72200 LA FLÈCHE
Tél. : 02.43.94.42.94
Fax : 02.43.45.24.25

347400-cof-cloueuse-1664CDR 251115/CD

Notice d'utilisation



Composition du coffret :

- 1 cloueuse 16/64.
- 1 boîte de 1000 pointes longueur : 64 mm.
- 1 burette d'huile.
- 1 paire de lunettes de sécurité.
- 1 mallette de rangement.
- Poids : 5 kg.

Caractéristiques:

Pointes (Tête Homme)	Type 16 : 1, x 1,6 mm
Longueur pointes	35 à 64 mm
Cadence de frappe	25 coup/min
Capacité magasin	80 pointes
Consommation d'air moy.	85 l/min - 5 m³/h
Pression d'utilisation	4-7 bar
Raccord entrée d'air	1/4 (PT)
Tuyau recommandé	Øint 6 mm
Encombrement	318 x 310 mm
Poids	2 kg

Recommandations:

Toujours porter des lunettes de sécurité des gants et des protections auditives, lors de l'utilisation de cet outil.

Outillage air comprimé professionnel

COFFRET CLOUEUSE 16/64 (modèle 2014)

Réf. : 347.400

Equipement cloueuse :

- Corps en aluminium.
- Poignée anti-glisse en élastomère souple.
- Tête étroite
- Sécurité de contact avec levier de blocage.
- Molette de réglage profondeur de clouage
- Protection anti-marquage.
- Défecteur orientable 270°.
- Clé de démontage pour les travaux d'entretien.
- Raccord rapide ISO.

Vibrations et niveau sonore:

Vibrations ISO 8662-11:1999	Niveau sonore EN 12549:1999 EN ISO 4871
En charge 2,31 m/s ²	Pression acoustique En Charge : 86,85 dB(A)
	Puissance acoustique En charge : 98,95 dB(A)
Incertitude de mesure K = 1,5 m/s ²	Incertitude de mesure K = 3 dB

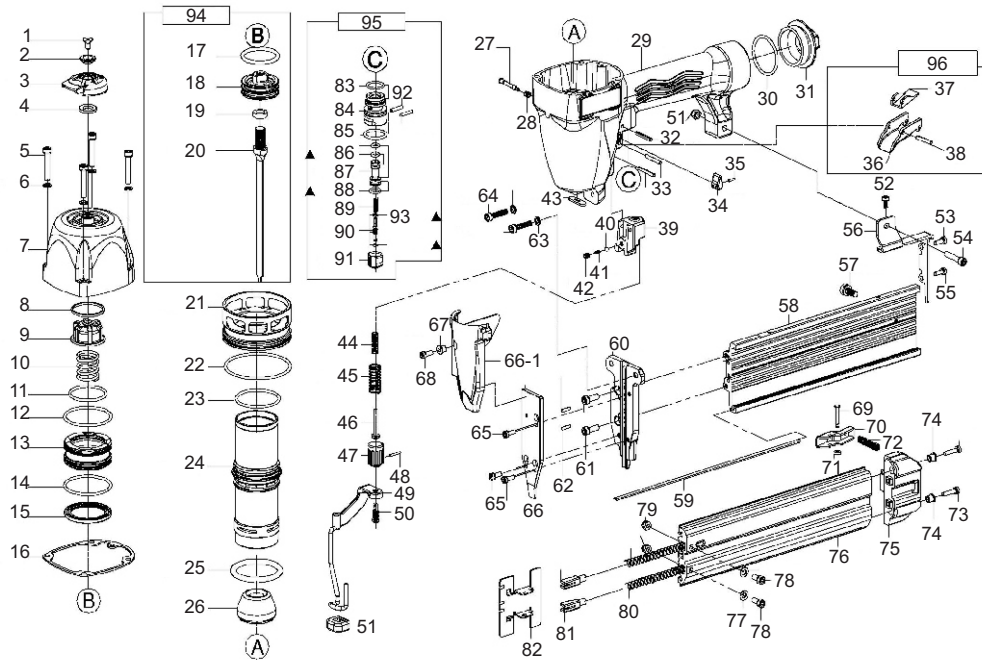
Lire attentivement cette notice avant de faire fonctionner cet outil.

Retrouvez
nos produits sur
www.lacme.com

Vue éclatée cloueuse 16/64 (Modèle 2014)

Pour toute commande de pièces détachées préciser la référence de la cloueuse 16/64, suivie du numéro de la pièce et de la quantité souhaitée.

Ex : 347.400 20 Percuteur 2 pcs



Rep.	Désignation	Rep.	Désignation	Rep.	Désignation
01	Vis chapeau échappement	26	Butée amortisseur	51	Protection anti-marquage
02	Joint chapeau échappement	27	Pion	52	Vis hex. M4x0.7-8L
03	Chapeau échappement	28	Ressort	53	Vis hex. M4x0.7-10L
04	Rondelle PU	29	Corps	54	Vis hex. M5x0.8-25L
05	Vis cylindre-chapeau (4)	30	Joint torique	55	Vis hex. M4x0.7-10L
06	Rondelle	31	Entrée d'air	56	Support
07	Cylindre chapeau	32	Goupille	57	Vis hex. M4x0.7-6L
08	Entretoise	33	Goupille (2)	58	Chargeur
09	Butée piston	34	Bouton blocage de sécurité	59	Barre
10	Ressort	35	Goupille	60	Guide
11	Joint torique	36	Gâchette	61	Vis hex. M5x0.8-16L
12	Joint torique	37	Levier de contact	62	Goupille (2)
13	Tête soupape	38	Goupille	63	Rondelle (2)
14	Joint torique	39	Support sécurité de contact	64	Vis hex. M5x0.8-22L (2)
15	Joint tête soupape	40	Bille acier Ø 4	65	Vis hex. M4x0.7-10L (3)
16	Joint cylindrique chapeau	41	Ressort	66	Couvercle Guide
17	Joint torique	42	Ecrou	66-1	Protection Guide
18	Piston	43	Guide	67	Pivot
19	Joint plat	44	Ressort	68	Vis hex. M4x0.7-10L
20	Percuteur	45	Ressort	69	Pion
21	Bague	46	Axe de sécurité	70	Levier magasin
22	Joint torique	47	Bouton profondeur clouage	71	Bague
23	Joint torique	48	Goupille	72	Ressort levier magasin
24	Cylindre	49	Sécurité de contact	73	Vis hex. M4x0.7-16L(2)
25	Joint torique	50	Pion	74	Pivot(2)

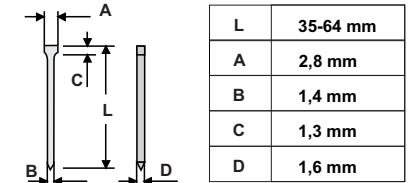
Nomenclature suite

Rep.	Désignation	Rep.	Désignation	Rep.	Désignation
75	Butée couvercle	83	Joint torique	90	Axe soupape
76	Couvercle magasin	84	Chemise	91	Siège soupape
77	Vis hex. M5x0.8-10L (2)	85	Joint torique	92	Pions (2)
78	Rondelle plate (2)	86	Joint torique	93	Joint
79	Ecrou (2)	86-1	Joint torique	94	Kit complet Piston Percuteur
80	Ressort poussée (2)	87	Soupape	95	Kit complet Commande d'air
81	Axe poussoir (2)	88	Joint torique	96	Ens. Gâchette
82	Poussoir	89	Ressort		

Consommables

La cloueuse LACME référence 347.400 est prévue pour recevoir des pointes de type 16, modèle tête homme.

Les pointes sont disponibles en 35, 45, 57 et 64 mm. Vendues par boîte de 2500 pièces.



Pointes en boîte de 2500 pcs
Pointes 35 mm Réf : 337.300
Pointes 45 mm Réf : 337.500

Pointes 57 mm Réf : 337.700
Pointes 64 mm Réf : 337.800

Alimentation du magasin en pointes



A) Mettre la sécurité à la gâchette

B) Débrancher la cloueuse

C) Ouvrir le magasin

D) Placer les pointes dans le magasin.

E) Fermer le magasin.

Sécurité



La cloueuse 16/64 est équipée de deux sécurités une de contact et une à la gâchette (levier de blocage).



Gâchette bloquée



Gâchette libre



Sécurité de contact avec protection anti-marquage

Quelques consignes de sécurité

- Avant chaque utilisation de la cloueuse, vérifier le bon fonctionnement de la sécurité.
- Ne jamais pointer la cloueuse en direction d'une autre personne.
- Porter des lunettes de protection.
- Pour toute intervention d'entretien ou de dépannage, commencer par mettre la sécurité de blocage à la gâchette, puis débrancher la cloueuse.
- En cas de bourrage au niveau de la tête, débrancher la cloueuse, ouvrir le magasin et le vider, retirer la pointe bloquée à l'aide d'une pince, si nécessaire démonter le tête.
- Ne jamais utiliser de gaz-oil ou de liquide inflammable pour nettoyer la cloueuse.
- Ne jamais dépasser la pression maximale d'utilisation de 7 bar.