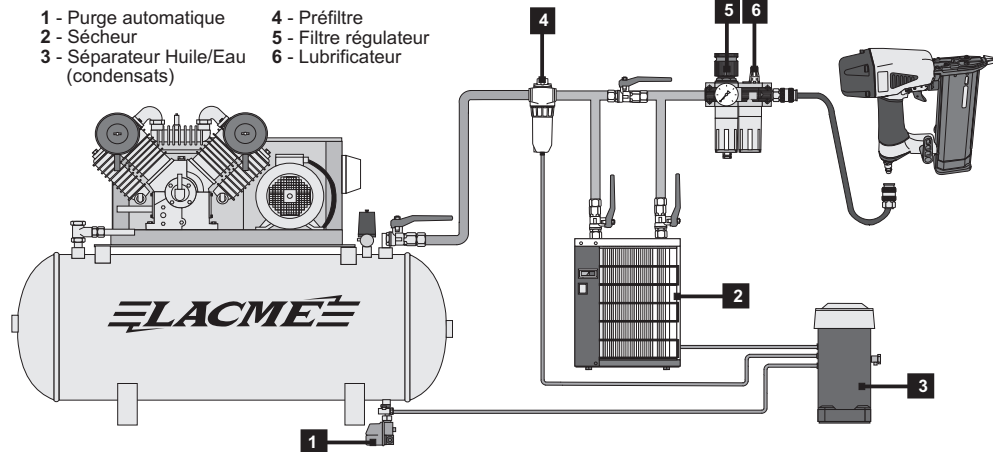


Précautions d'emploi

- 1 - Purge automatique
- 2 - Sécheur
- 3 - Séparateur Huile/Eau (condensats)
- 4 - Préfiltre
- 5 - Filtre régulateur
- 6 - Lubrificateur



- Le Filtrage.

Les outils pneumatiques doivent être alimentés par un air sec et dépourvu d'impuretés, d'où la nécessité de mettre en sortie de compresseur un sécheur d'air et des filtres à air.

- Le réglage de la pression

Les outils pneumatiques de type cloueuse sont conçus pour travailler à une pression constante indiquée sur la notice d'utilisation.

Via un tuyau air comprimé, raccorder les outils sur un appareil de réglage de pression d'air : régulateur, filtre régulateur ou épurateur détenteur monté sur le compresseur ou sur la/les sorties du réseau d'air.

Une utilisation fréquente à une pression d'utilisation trop élevée, peut entraîner une usure prématurée.

- La Lubrification.

Les cloueuses pneumatiques doivent être OBLIGATOIREMENT alimentées par un air LUBRIFIÉ. Il faut donc mettre un lubrificateur en bout de ligne.

LACME

DÉCLARATION DE CONFORMITÉ

Nous certifions, par la présente, que le matériel neuf désigné ci-dessous :

Coffret cloueuse 18/57

Réf. : 347.904

est conforme aux dispositions de la Directive Machines (2006/42/CE), des normes des normes EN ISO 12100:2010, EN 792-13:2000+A1:2008



Fait à LA FLÈCHE, le 19 Décembre 2014

La Direction,

Marc BOUILLOUD.

Les Pelouses,
route du Lude
72200 LA FLÈCHE
Tél. : 02.43.94.42.94
Fax : 02.43.45.24.25

347904-cof-cloueuse-1857.CDR 191214/CD

Notice d'utilisation



Composition du coffret :

- 1 cloueuse 18/57.
 - 1 boîte de 1000 pointes longueur : 50 mm.
 - 1 burette d'huile.
 - 1 paire de lunettes de sécurité.
 - 1 mallette de rangement thermoformée.
- Poids : 3.1 kg.

Cloueuse universelle pour les travaux de cordonnerie, d'ameublement, la fabrication de caisses en bois, la pose de plinthes, de baguettes décoratives, de moulures...

Caractéristiques :

Pointes (Tête Homme)	Type 18 : 1 x 1,25 mm
Longueur pointes	20 à 57 mm
Cadence de frappe	25 coup/min
Capacité magasin	100 pointes
Consommation d'air moy.	75 l/min - 4,5 m³/h
Pression d'utilisation	4-7 bar
Raccord entrée d'air	1/4 (PT)
Tuyau recommandé	Øint 6-8 mm
Encombrement	250 x 270 mm
Poids	1,5 kg

Recommandations :

Toujours porter des lunettes de sécurité des gants et des protections auditives, lors de l'utilisation de cet outil.

Outillage

air comprimé professionnel

COFFRET CLOUEUSE 18/57 (modèle 07/2014)

Réf. : 347.904

Équipement cloueuse :

- Corps en aluminium.
- Poignée anti-glisse en élastomère souple.
- Tête étroite, avec protection anti-marquage.
- Sécurité de contact.
- Réglage profondeur de clouage.
- Réglage cadence de frappe.
- Echappement d'air canalisé par la poignée.
- Clé de démontage pour les travaux d'entretien.
- Raccord rapide ISO.

Vibrations et niveau sonore :

Vibrations ISO 8662-11:1999	Niveau sonore EN 12549 : 1999 EN ISO 4871
En charge 3.38 m/s ²	Pression acoustique A vide : 86,02 dB(A)
	Puissance acoustique A vide : 99,02 dB(A)
Incertitude de mesure K = 1.5 m/s ²	Incertitude de mesure K = 3 dB

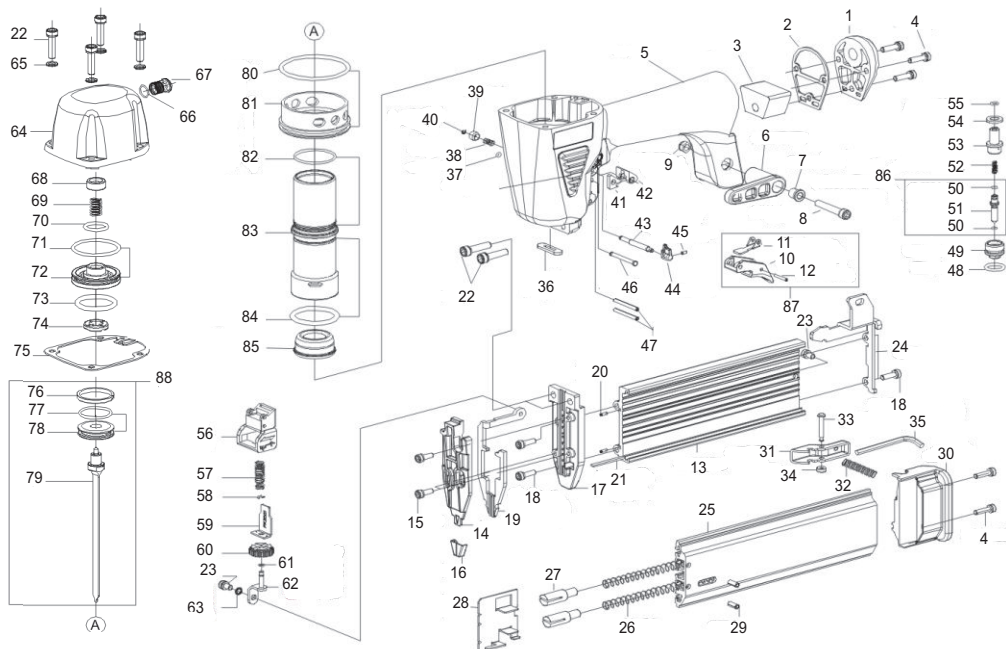
Retrouvez
nos produits sur
www.lacme.com

Lire attentivement cette notice avant de faire fonctionner cet outil.

Vue éclatée cloueuse 18/57 (modèle 07/2014)

Pour toute commande de pièces détachées préciser la référence de la cloueuse 18/57, suivie du numéro de la pièce et de la quantité souhaitée.

Ex : 347.904 28 Pousoir 1 pc



Rep. Désignation

01	Entrée d'air
02	Joint entrée d'air
03	Silencieux
04	Vis M4 x 14 entrée d'air (5)
05	Corps
06	Crochet
07	Bague crochet
08	Vis crochet
09	Ecrou
10	Gâchette
11	Contact gâchette
12	Axe gâchette
13	Magasin
14	Couvercle tête
15	Vis couvercle M4 x 10 (2)
16	Embout anti-marquage
17	Guide tête
18	Vis M4 x 12 (4)
19	Sécurité
20	Pion Ø2x6 (2)
21	Barre
22	Vis M5 x 20 (6)
23	Vis M4 x 6
24	Support
25	Couvercle magasin
26	Ressort magasin (2)
27	Pion guide ressort (2)

Rep. Désignation

28	Pousoir
29	Goupille Ø4 x 10 (2)
30	Couvercle arrière magasin
31	Loquet magasin
32	Ressort loquet
33	Axe loquet
34	Bague
35	Clé hexagonale D3
36	Guide percuteur
37	Joint torique
38	Ressort
39	Bague
40	Clips
41	Inverseur
42	Verrou
43	Axe bouton cadence
44	Bouton régl. cadence
45	Goupille
46	Axe
47	Goupille Ø2.5x24 (2)
48	Joint torique
49	Chemise soupape
50	Joint torique (2)
51	Soupape cde d'air
52	Ressort
53	Butée soupape

Rep. Désignation

54	Joint
55	Joint torique
56	Boîtier sécurité
57	Ressort
58	Clips
59	Support L
60	Bouton rég profondeur
61	Joint torique Ø 3x1
62	Equerre
63	Rondelle
64	Chapeau/couvercle
65	Rondelle Ø 5 (4)
66	Joint torique Ø 9x1
67	Vis
68	Butée piston
69	Ressort
70	Joint torique
71	Joint torique Ø 31.8x2.4
72	Tête piston
73	Joint torique
74	Butée basse piston
75	Joint tête
76	Bague piston
77	Joint torique Ø20.8 x 1.78
78	Piston
79	Percuteur

Nomenclature suite

Rep.	Désignation	Rep.	Désignation	Rep.	Désignation
80	Joint torique	83	Cylindre	86	Kit commande d'air
81	Bague cylindre	84	Joint torique	87	Kit gâchette+ contact
82	Joint torique	85	Amortisseur	88	Kit piston + percuteur

Réglages

La cloueuse 18/57 est équipée de deux réglages



Molette de réglage de la profondeur de clouage : Tête de pointe "dépassante" ou "affleurante"



Levier de sélection de la cadence de frappe
Coup par coup (1)
ou rafale par trois (2)



Pointes

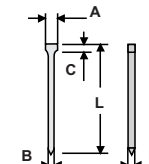
La cloueuse 18/57 est prévue pour recevoir des pointes de type 18, modèle tête homme.

Les différentes longueurs de pointes disponibles sont : 20, 25, 30, 40 et 50 mm.
Ces pointes sont vendues par boîte de 5000 pièces



Pointes en boîte de 5.000 pcs

Pointes 20 mm	Réf : 338.300
Pointes 25 mm	Réf : 338.400
Pointes 30 mm	Réf : 338.500
Pointes 40 mm	Réf : 338.600
Pointes 50 mm	Réf : 338.700



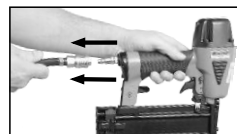
L	15-30 mm
A	1,9 mm
B	1,05 mm
C	1,1 mm
D	1,25 mm

Utilisations :

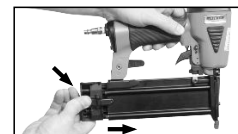
Les pointes tête homme 20 et 25 mm sont le plus souvent utilisées pour :
La pose de baguettes décoratives, de moulures, de pare-closes, de lambris...
Les pointes tête homme 30, 40 et 50 mm sont le plus souvent utilisées pour :
L'encadrement de portes et de fenêtres, la fabrication de petits meubles.



Alimentation du magasin en pointes



A) Débrancher la cloueuse.



B) Ouvrir le magasin.



C) Placer les pointes dans le magasin.



D) Fermer le magasin.

Quelques consignes de sécurité

- . Pour toute intervention d'entretien ou de dépannage, commencer par débrancher la cloueuse.
- . Ne jamais pointer la cloueuse en direction d'une autre personne.
- . Porter des lunettes de protection.
- . En cas de bourrage au niveau de la tête, débrancher la cloueuse, ouvrir le magasin et le vider, retirer la pointe bloquée à l'aide d'une pince, si nécessaire démonter le tête.
- . Ne jamais utiliser de gaz-oil ou de liquide inflammable pour nettoyer la cloueuse.
- . Ne jamais dépasser la pression maximale d'utilisation de 7 bar.